

GUIA RÁPIDO DE INSTALAÇÃO



Bastidor BN12 - 19"

PlugCell Bastidor BN12 - Guia Rápido de Instalação

Caro Usuário,

Queremos parabenizá-lo por escolher a interface celular **PlugCell Bastidor BN12** e dar-lhe as boas vindas a um conjunto de facilidades que serão conseguidas com o uso deste equipamento.

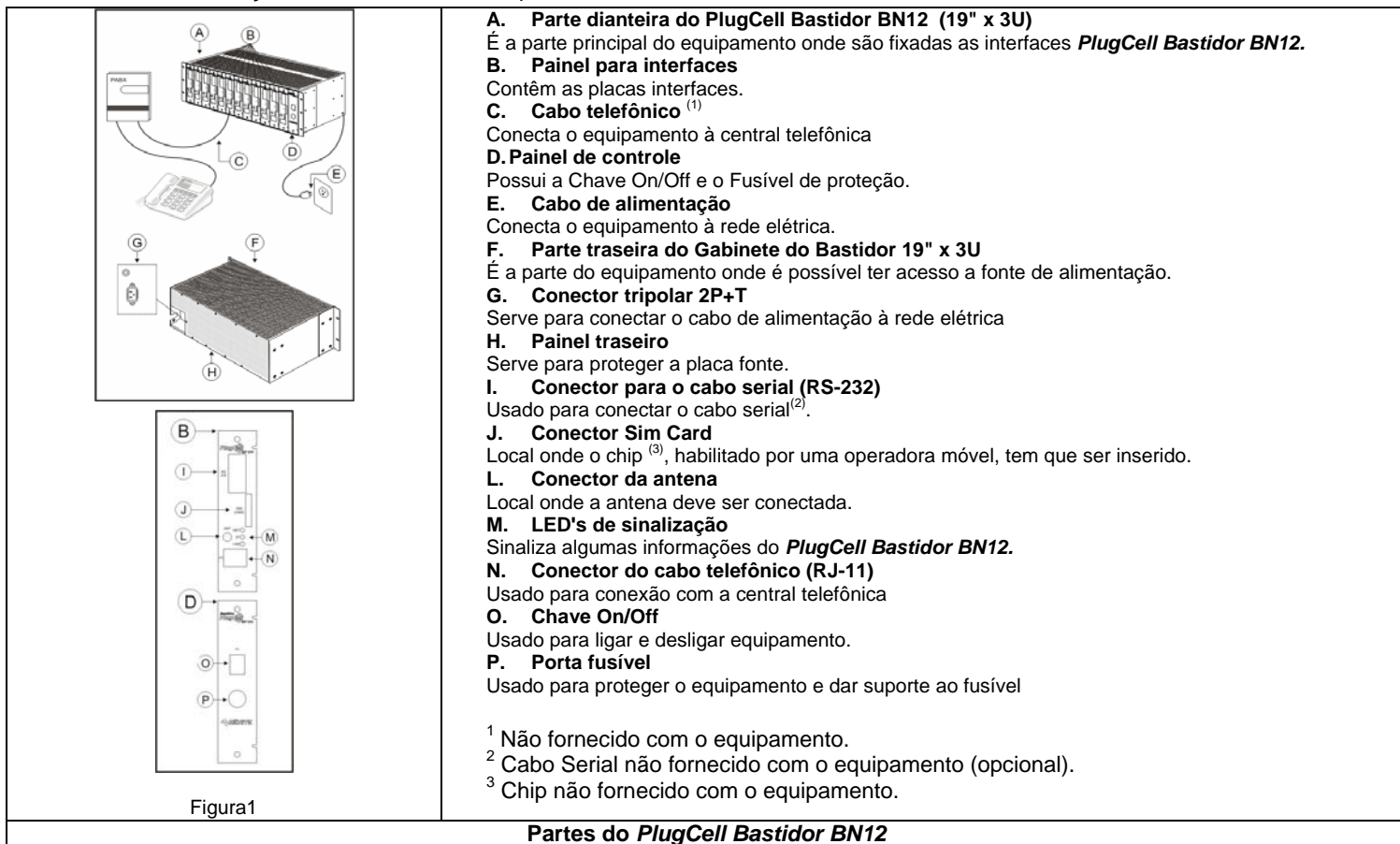
Funcionamento Básico

O **PlugCell Bastidor BN12** não precisa de um aparelho celular, e sim de um chip habilitado por uma operadora móvel GSM. Esse equipamento é fornecido com um módulo que substitui o aparelho celular, sendo necessário apenas inserir um chip habilitado no conector Sim Card. É possível utilizar o **PlugCell Bastidor BN12** com a tecnologia CDMA, desde que seja instalado um módulo habilitado compatível com a interface. Neste caso não é necessário a utilização de chip.

Advertências

Para manter o perfeito funcionamento do equipamento que você acaba de adquirir, é necessário tomar alguns cuidados. Portanto, leia atentamente este manual não negligenciando nenhuma informação e observando as advertências a seguir:

- Verifique se a tensão da rede elétrica local está dentro da faixa aceitável pelo **PlugCell Bastidor BN12**.
- O BN12 deve ser conectado ao Fio Terra, conforme a Norma da ABNT NBR 5410 sobre Instalação Elétrica de Baixa Tensão.
- Não abra, não instale o módulo, e nem toque nos componentes internos do **PlugCell Bastidor BN12** quando estiver ligado na tomada. Não coloque outro aparelho ou objetos diretamente sobre o **PlugCell Bastidor BN12**.
- Use apenas os acessórios recomendados e/ou fornecidos pelo fabricante.
- Obedecer a temperatura recomendada para o seu perfeito funcionamento.
- Mantenha-o distante de líquidos.
- Consertos ou realocações não devem ser feitos pelo usuário.



Escolhendo um local adequado

Para saber a melhor posição/local para se instalar o **PlugCell Bastidor BN12**, é preciso que sejam feitos testes de sinal. Quanto melhor o sinal, melhor o nível de comunicação. O sinal pode ser medido observando-se a barra de sinal de um aparelho celular, com a mesma tecnologia (GSM ou CDMA) do módulo a ser utilizado, ou teste específico, feito por técnico especializado. O sinal mínimo para uma boa comunicação deverá ser, pelo menos, dois terços do seu total.

Para verificar o nível do sinal da operadora utilizando o *Software PlugCell GT111 Manager*, observe a indicação presente no canto superior direito da Aba <Configuração>, como mostra o detalhe da Figura 2.

A Zênite não se responsabiliza por falha de comunicação, proveniente do baixo nível do sinal da operadora de celular no local em que o **PlugCell Bastidor BN12** estiver instalado.

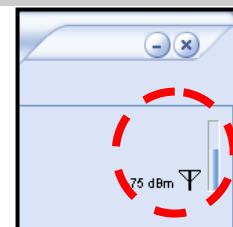


Figura 2

Conectando o Chip

No uso de módulos com tecnologia GSM, o chip da linha celular deve ser inserido no conector Sim Card (ver Figura 3). Para acessar a gaveta do conector Sim Card, pressione o botão amarelo ao lado do conector Sim Card (ver Figura 3.1), e em seguida insira o chip no conector Sim Card (ver Figura 3.2).

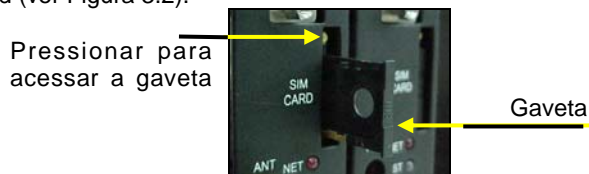


Figura 3.1: Conector Sim Card



Figura 3.2: Colocando o Chip no conector

Figura 3: Conector Sim Card - Chip

Quando o módulo for com a tecnologia CDMA, não é necessário o uso de chip, mas o módulo deve ser habilitado na operadora desejada.

Conectando a Antena

Para que o funcionamento do **PlugCell Bastidor BN12** não seja comprometido é necessário que a Antena que acompanha o produto seja bem fixada ao conector da antena do **PlugCell Bastidor BN12**. (Figura 4)



Conector da antena

Figura 4: Conectando a Antena

Fixando o PlugCell Bastidor BN12 na parede

O **PlugCell Bastidor BN12** também possibilita a fixação na parede. Para tanto é necessário instalar a aba conversível na parte traseira do bastidor, como mostra a Figura 5. Utilize Parafusos e Buchas Nº 10 para fixação na parede.

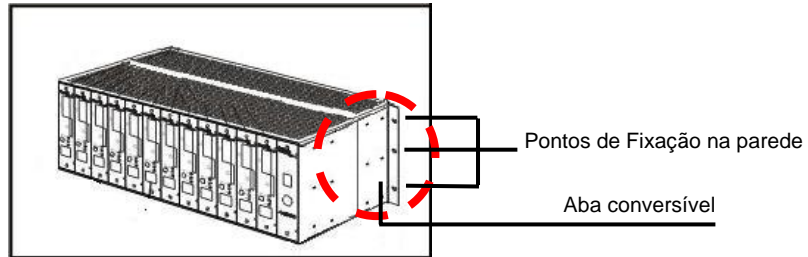


Figura 5: Fixação na parede

O **PlugCell Bastidor BN12** sai de fábrica com a aba conversível montada na parte frontal do gabinete para instalação no Rack.

Tensão de alimentação

O **PlugCell Bastidor BN12** é fornecido com uma fonte de alimentação com chaveamento automático. Dessa forma, pode ser ligado com qualquer tensão de entrada entre 100-240 Vac 50-60Hz.

Conectando à central PABX

Para conectar o **PlugCell Bastidor BN12** a uma central PABX, utiliza-se um cabo telefônico com um par de fios e um conector RJ11 macho que deve ser conectado ao conector RJ11 fêmea do **PlugCell Bastidor BN12** (Figura 6).

O **PlugCell Bastidor BN12** deve ser conectado em uma entrada de tronco (linha externa) analógico disponível da central PABX. Caso não haja nenhum tronco livre, é necessário que seja solicitado ao técnico da central telefônica disponibilizar um, ou deverá ser instalada uma placa tronco adicional.

É importante lembrar de programar a central com um número de acesso à linha **PlugCell Bastidor BN12**. Para conectar o **PlugCell Bastidor BN12** a um aparelho telefônico convencional, basta ligar o cabo com o conector apropriado diretamente no aparelho telefônico.

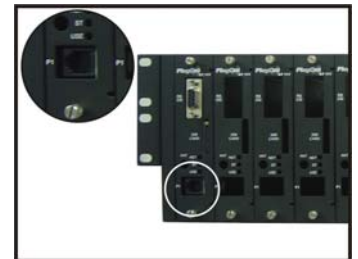


Figura 6

LED's de sinalização

No **PlugCell Bastidor BN12**, existem três LED's de sinalização, conforme explicado a seguir:

LED	SINALIZAÇÃO	COMPORTAMENTO				
Status do módulo (NET) e nível de sinal	TRICOLOR	Verde	Nível de sinal alto	Nível de sinal	S1: Procurando rede S2: Rede localizada S3: Módulo Motorola funcionando	Status do módulo
		Laranja	Nível de sinal médio			
		Vermelho	Nível de sinal baixo			
Acesso (USE)	AMARELO	ON: Sendo acessado		OFF: Não está sendo acessado		
Status do PlugCell (ST)	BICOLOR	Verde	Chaveado para modo Voz		OFF: Inoperante	
		Vermelho	Chaveado para modo Dados			

Tabela de sinalização		
S1	Sinalização 1	
S2	Sinalização 2	
S3	Sinalização 3	

Ajustes no PlugCell Bastidor BN12 (Caso necessário)

Na placa base do **PlugCell Bastidor BN12** existe um ajuste para controle do ECO (PT1) e um ajuste para controle do volume do áudio de saída (PT2). Verificar a Figura 7 para localizar onde devem ser realizados os ajustes.

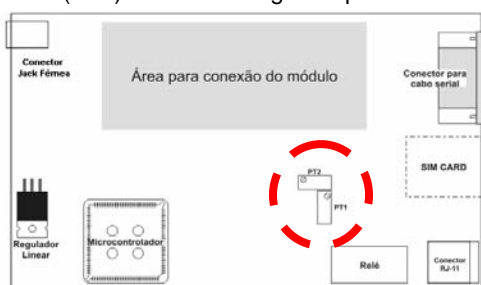


Figura 7



IMPORTANTE:

Para que o módulo **GSM** funcione corretamente com o **PlugCell Bastidor BN12**, devem ser tomados alguns cuidados com relação ao **PIN** (Personal Identity Number ou Número de Identificação Pessoal). Qualquer um dos procedimentos abaixo pode ser adotado:

– Desabilitar a requisição do **PIN** no chip, utilizando um aparelho celular. O **PlugCell Bastidor BN12** sai de fábrica programado para não inserir o PIN. Se desejar manter essa opção esse procedimento deve ser adotado.

– Programar o **PlugCell Bastidor BN12** para inserir o **PIN** automaticamente (ver Menus de Programação – Menu-11). O Código para programação manual é #7764##11#1# número do PIN#.

Essa funcionalidade pode ser ativada pelo **Software GT111 Manager**, <Configuração\Geral\PIN> (Código 11)

Fazendo uma chamada	Atendendo uma chamada
<p>Conectado a um Telefone convencional:</p> <ol style="list-style-type: none"> 1. Tire o fone do gancho; 2. Você ouvirá tom de linha do PlugCell Bastidor BN12; 3. Digite o número do telefone desejado. 4. Aguarde 4 segundos (ou 8 segundos para números com menos de 6 dígitos) ou digite # para completar a chamada imediatamente; 5. Para desligar, simplesmente coloque o fone no gancho. <p>Conectado à Central PABX:</p> <ol style="list-style-type: none"> 1. Tire o fone do gancho 2. Digite o código de acesso ao tronco onde o PlugCell Bastidor BN12 está instalado. 3. Você ouvirá o tom de linha do PlugCell Bastidor BN12. 4. Disque o número do telefone desejado. 5. Aguarde 4 segundos (ou 8 segundos para números com menos de 6 dígitos) ou digite # para completar a chamada imediatamente; 6. Para desligar, simplesmente coloque o fone no gancho. 	<p>Conectado a um Telefone convencional:</p> <ol style="list-style-type: none"> 1. Quando o módulo celular conectado ao PlugCell Bastidor BN12 recebe uma ligação, a chamada é encaminhada para o aparelho telefônico convencional conectado ao PlugCell Bastidor BN12; 2. O aparelho telefônico irá tocar; 3. Para atender, basta retirar o fone do gancho; 4. Para desligar, simplesmente coloque o fone no gancho. <p>Conectado à Central PABX:</p> <ol style="list-style-type: none"> 1. Quando o módulo celular conectado ao PlugCell Bastidor BN12 recebe uma ligação, a chamada é encaminhada para um ramal, grupo ou seqüência de ramais programados na central PABX; 2. O terminal destino irá tocar; 3. Para atender, basta retirar o fone do gancho; 4. Para desligar, simplesmente coloque o fone no gancho.

NOTA:
 Caso no PABX esteja programada rota de menor custo, e o acesso ao **PlugCell Bastidor BN12** estiver programado de acordo com essa funcionalidade do PABX, os passos 2 e 3 do tópico "Fazendo uma Chamada Conectado à central PABX" devem ser desconsiderados.

Programando o PlugCell Bastidor BN12 através do Software GT111 Manager

É possível estabelecer comunicação entre o **PlugCell Bastidor BN12** e o Microcomputador. Esta funcionalidade também pode ser usada para realizar programação através do software "**PlugCell GT111 Manager**" (Figura 8), disponível para download no site www.zenitetecnologia.com.br.

Para que haja a comunicação entre o **PlugCell Bastidor BN12** e o computador pessoal (PC), são necessários os seguintes itens:

- Sistema Operacional Windows 98/98SE/2003/2000/XP/NT
- 01 Porta serial Padrão RS-232 disponível no Microcomputador;
- 01 Cabo serial Padrão RS-232 com conector DB-9 Fêmea em uma extremidade e um DB-9 Macho na outra.
- Software "**PlugCell GT111 Manager**" instalado no Microcomputador

NOTA:
 A pinagem do Cabo de Dados é ponto a ponto, ou seja, semelhante a um cabo utilizado como extensor.

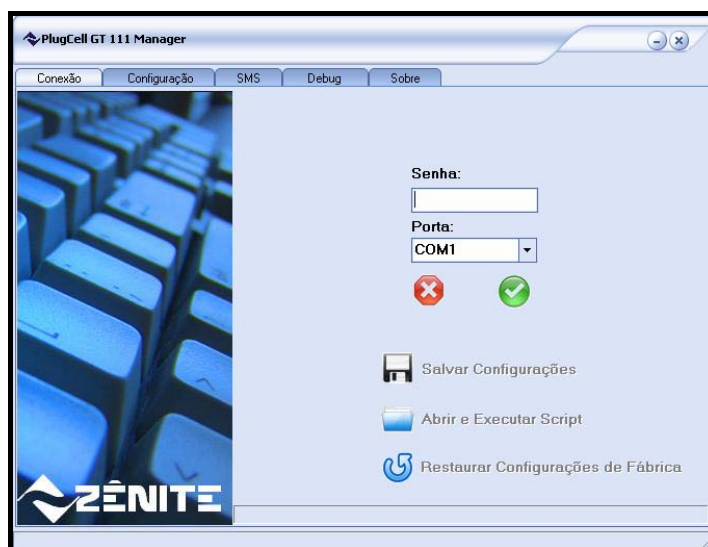


Figura 8: Tela Inicial do "PlugCell GT111 Manager"

Informações técnicas

Tensão de alimentação (entrada)	100 a 240 VAC 50/60Hz	Discagem	Pulso / Tom (tronco)
Tensão de alimentação (saída)	12VCC 1A +→-	Temperatura de trabalho	0 a 40°C
Consumo em repouso	1,5 W	Tom de sinalização	425 Hz, -19dBm, senoidal
Consumo em comunicação	3 W	Resistência de laço máxima	900 Ohms
Tensão de laço terminal	48 VCC ±10%	Dimensões	19" X 3U
Tensão de laço terminal com carga	7,5 VCC ±5%	Banda GSM	850/900/1800/1900 Mhz
Corrente de laço em curto circuito	33 mA	Banda CDMA	800/1900 Mhz
Corrente de laço com carga	26 mA	Impedância da Antena	50 Ohms
Sinal de chamada (Ring)	75 VRMS ±10%, 25 Hz	Conector da Antena	SMA (Macho)

Serviço ao cliente Zênite

Para esclarecimento de facilidades e recursos de programação, consulte o nosso site. Entre em contato conosco para: esclarecer dúvidas, dar opiniões e receber informações atualizadas sobre o **PlugCell Bastidor BN12**.